

OpenERP pour la filière STMG : les différents modes d'utilisation

Description du thème

Propriétés	Description
Intitulé long	OpenERP pour la filière STMG : les différents modes d'utilisation
Formation concernée	Première STMG, Terminale Systèmes d'information de gestion (SIG)
Matière	Sciences de gestion, Cours de spécialité en Terminale SIG
Présentation	L'objectif consiste à présenter les différents modes d'utilisation du PGI OpenERP dans un établissement scolaire ou à titre personnel.
Notions du programme	Toutes les questions de gestion faisant appel à un PGI.
Pré-requis	Aucun
Outils	L'installateur du PGI OpenERP, un navigateur internet, PgAdmin III.
Mots-clés	PGI, installation, SAAS, utilisation
Durée	
Auteur(es)	Marie-pascale Delamare
Version	v 1.0
Date de publication	décembre 2012

OpenERP pour l'éducation : Les offres externalisées ou SAAS

L'entreprise Sisalp participe de manière active au déploiement d'OpenERP dans les lycées via deux des solutions qu'elle propose :

L'offre académie OpenERP VDS dans les écoles

The screenshot shows the website 'Openerp On Line' with the following elements:

- Header:** 'Openerp On Line', 'Hébergement Openerp et Tryton par SISalp', 'logiciel libre de gestion d'entreprise'. Navigation links: 'Accueil', 'Académie_OpenERP pour l'Enseignement', 'Académie-OpenERP VDS Ecoles 1 an'. A shopping cart icon shows 'Panier: (vide)'. A login link says 'Bienvenue | Identifiez-vous'.
- Left Sidebar:**
 - CATÉGORIES:** OpenERP_OnLine pour l'Entreprise, Académie_OpenERP pour l'Enseignement, Renouvellement de contrat.
 - TAGS:** openerp, entreprise, tryton, télé-assistance, gratuit, packages, enseignement, renouveler.
 - RECHERCHER:** Entrez un nom de produit.
 - QUESTIONS FRÉQUENTES:** L'hébergement gratuit, L'hébergement VDS, La télé-assistance.
- Main Content:**
 - Académie-OpenERP VDS Ecoles 1 an**
 - Projet pédagogique d'un établissement scolaire pour l'utilisation suivie d'Openerp en classe. Votre propre serveur virtuel réservé à l'usage de l'équipe pédagogique.
 - Durée d'abonnement: Douze mois Avantage Fidélité
 - Logiciel pré-installé: Openerp
 - Quantité: 1
 - Price: **209,03 €**
 - Buttons: 'Ajouter au panier', 'Ajouter au panier'.
- Bottom:** '1 autres produits dans la même catégorie:' followed by a product card for 'Académie-Ope...' priced at '0,00 €'.

Contrat forfaitaire annuel

Académie-OpenERP est un contrat annuel couvrant la période du 1er septembre au 31 décembre de l'année suivante. Il n'est pas disponible pour une durée différente. Les cas pédagogiques en cours d'utilisation sont reconduits en cas de renouvellement l'année suivante.

Support fonctionnel et technique premier niveau inclus

Académie-OpenERP VDS inclue un support de premier niveau fonctionnel et technique, par mail ou téléphone (dans la mesure de ses disponibilités). Ce support est limité à 30mn par mois, non reportable et non cumulable. Les demandes nécessitant une expertise deuxième niveau ne sont honorées que dans la mesure du possible.

Conditions contractuelles :

Paiement à la souscription, prix forfaitaire sans surprise
Frais de résiliation anticipée du contrat : Aucun
Mise en service : au moment de la souscription
Durée : 12 mois

Cette offre s'obtient à l'adresse suivante : <http://openerp-online.fr/academie-openerp-pour-l-enseignement/5-academie-openerp-vds-special-enseignement-forfait-annuel.html>

Le réel intérêt de cette offre pour un établissement scolaire est d'offrir jusqu'à 9 serveurs OpenERP tournant sous des versions différentes et permettant donc l'utilisation de différents contextes.

Par exemple nous pouvons avoir dans un établissement scolaire :

- trois premières STMG ;
- une STS SIO ;
- un STS AGPMEMI ;
- une terminale CFE.

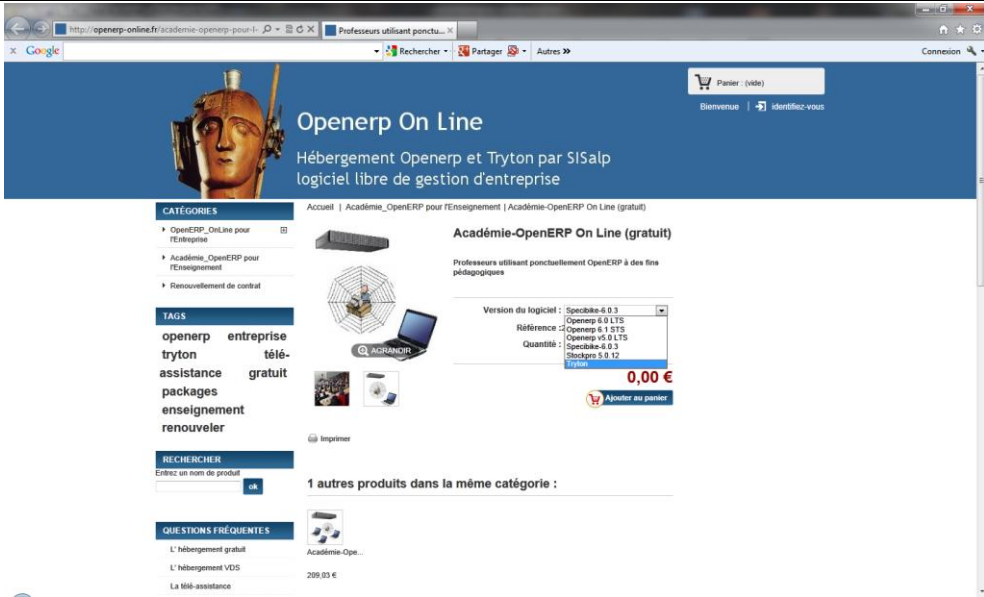
Les neuf serveurs disponibles pourraient donc être répartis comme suit :

- Serveur 1 : version 6.0.3 Cas Specibike pour première STMG1 ;
- Serveur 2 : version 6.0.3 Cas Specibike pour première STMG2 ;
- Serveur 3 : version 6.0.3 Cas Specibike pour première STMG3 ;
- Serveur 4 : version 5.0.12 Cas Stockpro pour EDM4 en STS SIO ;
- Serveur 5 : version 5.0.6 Cas Pharmagedon pour STS AGPMEPMI ;
- Serveur 6 : version 5.0.12 Cas Stockpro pour terminale CFE.

Cette solution permet donc aux établissements scolaires de se libérer des problèmes de gestion des versions du progiciel. Elle apporte de plus des services de sauvegarde pour peu que l'on ait pris la précaution de bien nommer les contextes utilisés.

Si la liaison internet de l'établissement est considérée comme suffisante, cette solution permet aux équipes de s'affranchir des difficultés liées à la gestion et à la maintenance des serveurs.

L'offre gratuite pour les professeurs utilisant ponctuellement OpenERP à des fins pédagogiques.



The screenshot shows a web browser window displaying the OpenERP On Line website. The main heading is 'Openerp On Line' with the subtitle 'Hébergement Openerp et Tryton par SISalp logiciel libre de gestion d'entreprise'. The page is categorized under 'Académie-OpenERP On Line (gratuit)'. The product is listed as 'Académie-OpenERP On Line (gratuit)' with a price of 0,00 €. The page also includes a 'Ajouter au panier' button and a '1 autres produits dans la même catégorie' section.

Solution gratuite, complète et partagée pour les classes de gestion.

Académie-OpenERP On Line s'adresse à ceux qui souhaitent utiliser les cas pédagogiques publiés par l'Education Nationale dans leur classe. Par défaut, il faut choisir à la commande parmi les différentes versions utilisées d'OpenERP. On peut créer des bases de données et les paramétrer, les exploiter, les sauvegarder, etc..., depuis son poste de travail, soit par le logiciel client OpenERP, soit depuis un navigateur internet, grâce à l'interface web qui est proposée.

Conditions contractuelles exclusives:

Académie-OpenERP On Line n'impose aucun engagement dans la durée et aucune formalité de résiliation. Pas de frais de mise en service. Résiliation anticipée par simple mail.

Il est nécessaire d'utiliser le nouveau serveur une première fois dans les sept jours qui suivent sa mise en service pour valider définitivement la commande. Faute d'utilisation dans les sept jours, le service sera résilié, et il est nécessaire de passer une nouvelle commande. Par la suite, l'utilisation du serveur prolonge automatiquement la durée du service de 90 jours. Au delà de 90 jours consécutifs sans utilisation, un message d'alerte est adressé, et sept jours plus tard, toujours sans utilisation, le service est clos sans possibilité de remise en service.

Elle s'obtient à l'adresse suivante : <http://openerp-online.fr/academie-openerp-pour-l-enseignement/2-academie-openerp-on-line-gratuit.html>.

Cette offre est plutôt destinée à l'auto-formation des professeurs car le nombre de base de données est limité à 10 et il n'y a ni sauvegarde ni service de hotline. Chaque professeur devant gérer son propre serveur.

C'est une bonne approche pour l'auto-formation ou pour faire des démonstrations à la classe car accessible de partout avec un simple navigateur web.

OpenERP pour l'éducation : l'installation au sein de l'établissement scolaire

Installation du PGI OpenERP et du SGBDR PostgreSQL pour le contexte Specibike.

Installation des serveurs :

Installez OpenErp version 6.0.3 pour Windows (donc openerp-allinone-setup-6.0.3.exe), disponible à l'adresse : <http://www.openerp.com/download/stable/win32/openerp-allinone-setup-6.0.3.exe>. Ce programme d'installation installe à la fois le PGI OPENERP et le SGBDR POSTGRESQL qui ne doit pas être déjà présent sur le poste. Cette installation doit s'effectuer sous le compte d'administration de la machine. Ne changer aucune option si vous voulez aller au plus simple.



Restauration de base de données Specibike sur le serveur de base de données Posgresql

L'outil d'administration de PostgreSql a été installé en même temps que PostgreSql. Il se nomme pdAdmin III et se situe dans le menu Démarrer > Tous les programmes > Postgresql 8.3. Démarrer l'outil d'administration pgAdmin, puis saisir le mot de passe du compte administrateur de Postgresql (openpgpwd) ou celui que vous avez saisi au moment de l'installation. Rendez-vous ensuite à cette adresse pour consulter la vidéo vous permettant de restaurer votre base de données Specibike: http://www.dailymotion.com/video/xpfd2w_restaurer-un-contexte-dans-openerp_tech.

Vérification de l'installation

Se connecter à la base « Specibike » en utilisant un navigateur Web à l'adresse suivante : 127.0.0.1:8080 ou localhost:8080. Se connecter en tant qu'utilisateur « admin » mot de passe « admin » et vérifier que les données du contexte sont disponibles.

Installation sur les postes client

L'utilisation d'OpenERP par les élèves ne nécessite aucune installation particulière sur leurs postes. Il est seulement recommandé d'utiliser un navigateur Web (Chrome ou Firefox préconisés) dans lequel sera installé le plugin "Shockwave Flash".

Tester la mise en réseau

A partir d'un client quelconque de votre réseau, lancez une connexion vers votre serveur OpenErp. Pour cela il suffit de changer dans l'écran de connexion l'adresse IP en inscrivant celle de votre serveur.

OpenERP pour l'éducation : des précisions pour les administrateurs réseau

Cas particulier de l'utilisation d'une installation déjà existante de PostgreSQL.

Si un serveur PostgreSQL est déjà installé sur le réseau au moment de l'installation d'OpenERP, décocher "Installation du serveur de base de données PostgreSQL" et modifier si nécessaire le nom du compte d'administration de PostgreSQL, le mot de passe associé, l'adresse ou le nom de l'hôte du serveur PostgreSQL et le port d'écoute. Attention ces modifications sont réservées **aux utilisateurs expérimentés**, il faudra, en effet, vérifier ces changements dans le fichier de configuration du serveur OpenERP.

Vérification du paramétrage du serveur OpenERP pour une utilisation d'un serveur PostgreSQL indépendant ou suite à une modification du compte ou du mot de passe d'administration

Si un serveur PostgreSQL est déjà installé sur le réseau ou si le compte d'administration de PostgreSQL et/ou son mot de passe au moment de l'installation d'OpenERP ont été modifiés, prendre le temps de vérifier le contenu du fichier de configuration du serveur OpenERP. Pour cela éditer le fichier de configuration du serveur OpenERP Démarrer > Tous les programmes > OpenERP Server 6.0 > Edit config. Dans le fichier qui apparait sous vos yeux veuillez vérifier voir modifier les paramètres suivants :

db_user = compte PostgreSQL pour OpenERP	En cohérence avec celui de l'installation
db_password = mot de passe du db_user	En cohérence avec celui de l'installation
db_port = port d'écoute de PostgreSQL	En cohérence avec celui de l'installation
db_host = adresse Ip ou nom du serveur PostgreSQL	En cohérence avec celui de l'installation

Il peut être nécessaire de modifier aussi le paramètre `pg_path`.

Pour plus d'informations consulter :

http://doc.openerp.com/v6.0/developer/1_1_Introduction/3_configuration.html

Cas particulier où les professeurs restaurent et sauvegardent les contextes de leurs élèves

Paramétrage du serveur PostgreSQL

Pour pouvoir faire des sauvegardes/restaurations de contextes depuis les postes professeurs par le réseau, il est nécessaire de mettre le serveur PostgreSQL « en écoute » sur ce même réseau. Pour cela deux fichiers de configuration doivent être modifiés : le fichier `pg_hba.conf` et le fichier `postgresql.conf`.

Modification du fichier `postgresql.conf` :

Avant modification ce fichier contient les paramètres suivants :

```
-----
# CONNECTIONS AND AUTHENTICATION
#-----

# - Connection Settings -

#listen_addresses = 'localhost'          # what IP address(es) to listen on;
#                                           # comma-separated list of addresses;
#                                           # defaults to 'localhost', '*' = all
```

```
port = 5432 # (change requires restart)
# (change requires restart)
```

Il faut tout d'abord indiquer au serveur PostgreSQL qu'il doit « écouter » et donc répondre à toutes les machines de votre réseau. C'est la valeur du paramètre "listen_addresses" qui définit cette écoute locale ou non (localhost). Il faut dé-commenter la ligne (enlever le caractère #) et modifier la valeur à '*' pour indiquer que le serveur « écoute » "toutes adresses".

Si vous avez modifié le port d'écoute au moment de l'installation de PostgreSQL, il faut aussi le modifier ici, paramètre port.

Exemple de fichier modifié :

```
# - Connection Settings -
listen_addresses = '*' # what IP address(es) to listen on;
# comma-separated list of addresses;
# defaults to 'localhost', '*' = all
```

Modification du fichier pg_hba.conf :

Avant modification ce fichier contient les paramètres suivants :

```
# TYPE DATABASE USER CIDR-ADDRESS METHOD
# IPv4 local connections:
host all all 127.0.0.1/32 md5
# IPv6 local connections:
host all all ::1/128 md5
```

Le serveur PostgreSQL n'accepte que les connexions locales (127.0.0.1 en IPV4 ou 1::128 en IPV6). Il faut élargir les connexions possibles en rajoutant au moins une ligne pour votre réseau. Ce qui peut correspondre à l'exemple suivant où le réseau est en adressage IP 172.31.0.0/16.

Cela signifie que le serveur PostgreSQL va « écouter » toute requête des postes du réseau 172.31.0.0/16.

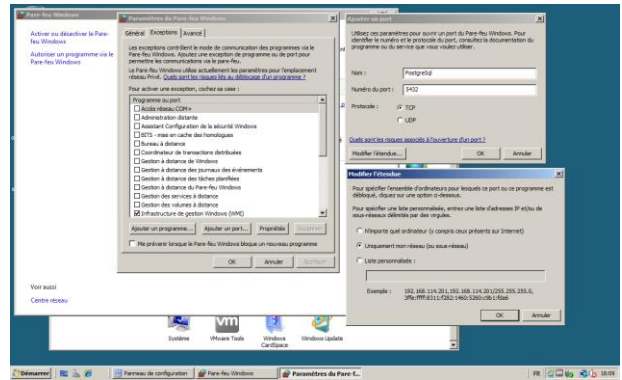
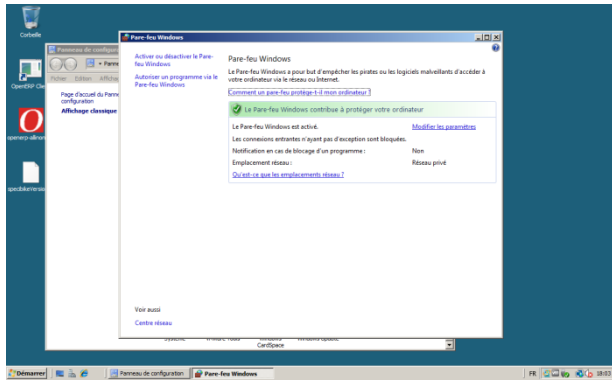
Exemple de fichier modifié :

```
# TYPE DATABASE USER CIDR-ADDRESS METHOD
# IPv4 local connections:
host all all 127.0.0.1/32 md5
host all all 172.31.0.0/16 md5
# IPv6 local connections:
#host all all ::1/128 md5
```

Ces modifications effectuées il faut redémarrer le serveur PostgreSQL Démarrer > Tous les programmes > PostgreSQL 8.3 >. Cliquer Droit sur "Stop server", choisir "Exécuter en tant qu'Administrateur" puis cliquez droit sur "Start server" et choisissez "Exécuter en tant qu'Administrateur".

Ouverture du port PostgreSQL dans le pare-feu du serveur PostgreSQL (cas d'un serveur Windows 2008).

Attention sous Windows Server 2008, le pare-feu est activé par défaut. Il faut donc ouvrir le port correspondant à votre serveur PostgreSQL. Démarrer > Panneau de Configuration > Pare-feu Windows > Cliquez sur "Autoriser un programme dans le pare-feu Windows", puis dans la fenêtre pop-up cliquez sur le bouton "Ajouter un port", saisissez le port de votre serveur PostgreSQL et limitez éventuellement l'étendue de cette nouvelle règle.

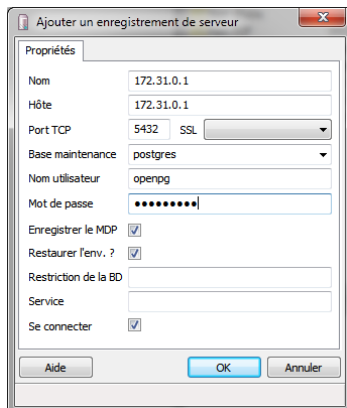


Installations sur les postes client

Vous devez installer le programme pgAdmin III en version 1.8.4 sur les postes des professeurs qui devront alors connaître le compte d'administration de PostgreSQL et son mot de passe.

Tester la mise en réseau

A partir d'un client Pgadmin III installé le poste d'un professeur, choisissez Fichier > Ajouter un Serveur :



Dans la fenêtre pop-up, entrez l'adresse IP du serveur, le nom du compte d'administration et son mot de passe.

Il est maintenant possible d'explorer les bases de données de ce serveur, créer de nouvelles bases, restaurer le contexte Specibike.

Une animation vidéo est disponible ici : http://www.dailymotion.com/video/xpfd2w_restaurer-un-contexte-dans-openerp_tech.